

Elektronické digitální měřidlo

Hloubkoměr

Návod k použití

Technická data:

Rozlišení:	0,01 mm
Typ odměřovacího systému:	lineární kapacitvní odměřovací systém
Zobrazovací jednotka:	LCD displej
Napájení:	1x baterie SR44
Provozní teplota:	5 až 40 °C

Příprava k použití:

1. Před měřením uvolněte aretační šrouby tak, aby bylo možno jezdcem volně pohybovat.
2. Před prvním použitím očistěte všechny měřicí plochy od konzervačních prostředků měkkým hadříkem. Nepoužívejte organická rozpouštědla.
3. Zkontrolujte, zda jsou všechna tlačítka, přepínače a LCD displej funkční.

Základní měřicí metoda:

1. Uvolněte aretační šrouby
2. Přepínač (tlačítko) ON/OFF uveďte do polohy ON.
3. Zvolte jednotky pro měření přepnutím tlačítka MM/IN (milimetry/palce). Každé stisknutí tlačítka znamená přepnutí do obráceného režimu.
4. Při prvním měření postavte hloubkoměr opěrnou základnou na rovnou plochu, nastavte dotek a základnu do nulové polohy a stiskněte ZERO. Na displeji se zobrazí hodnota 0.00.

Údržba a opravy

- Udržujte měřidlo čisté a suché. Tekutina může poškodit odměřovací mechanismus.
- Na čištění nepoužívejte organická rozpouštědla
- Při delší době nepoužívání vypínejte měřidlo, prodloužíte životnost baterií.
- Nepoužívejte elektrickou jehlu k označování měřidla.
- Baterii vyměňujte při vypnutém vypínači měřidla.

Výměna baterií

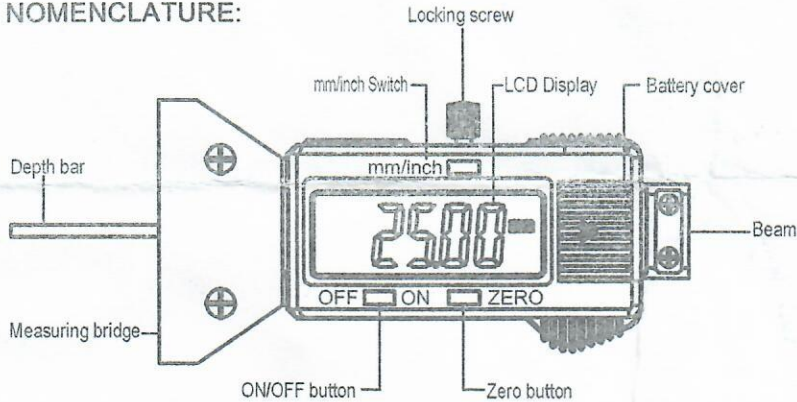
Blikající displej znamená nízkou úroveň nabití baterie. Sejměte víčko baterie a baterii vyměňte. Pozor na zachování správné polaritě! Jsou-li po výměně baterie zobrazeny nesprávné znaky na displeji, vyjměte baterii a po 30s ji opět vložte do přístroje.

Problémy a jejich odstranění:

Displej bliká	Vybitá baterie. Nahraďte baterii za novou.
Displej nezobrazuje změnu hodnoty při pohybu jezdcem	Chyba ve vyhodnocovacím obvodu. Vyjměte baterii a po 30 s ji opět vložte do přístroje.
Nižší než specifikovaná přesnost, ale v toleranci 0,1mm	Znečištěný snímač. Sejměte víčko snímače a vyčistěte snímač čistým tlakovým vzduchem do tlaku 5 kg/cm ² .
Nezobrazuje displej	Vybitá baterie, špatný kontakt baterie. Zkontrolujte baterii a event. vyměňte za novou.

DIGITAL TREAD DEPTH GAUGE OPERATING INSTRUCTIONS

NOMENCLATURE:

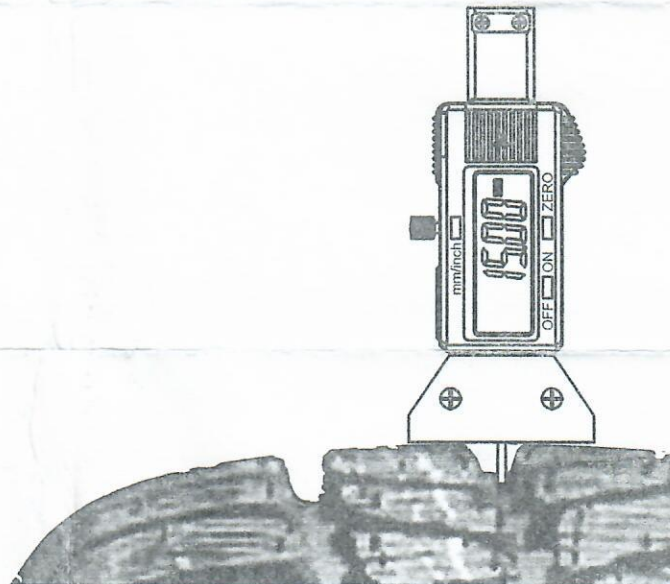
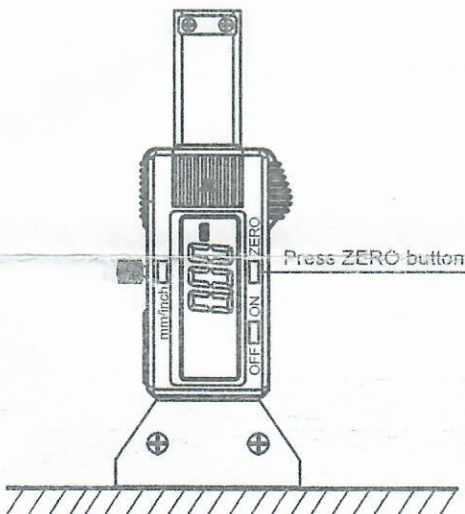


SPECIFICATIONS

Range: 0~25.4mm/1"
 Resolution: 0.01mm/0.0005"
 Accuracy: $\pm 0.03\text{mm}$
 Working Temp.: 0 °C ~ +40°C
 Storage Temp.: -20 °C ~ +70°C
 Influence of humidity: $\leq 80\%$

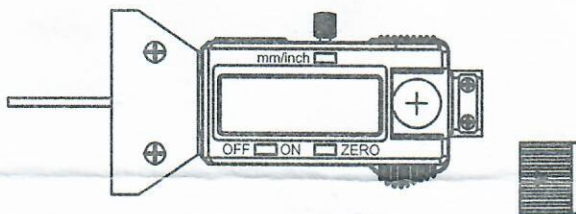
INSTRUCTIONS:

1. Before using the Digital Digital Tread Depth Gauge, loosen the locking screw. Press the "ON/OFF" button to power on.
2. Select the unit system needed by pressing "mm/inch" button.
3. Lay measuring bridge on a flat surface, then push the beam down to make the depth bar contact with the flat surface
4. Press ZERO button(3).
5. Then it can work.



BATTERY REPLACEMENT

Flashing of digits shows a flat battery. Take off the battery cap in the direction shown by the arrow and replace the battery(positive side facing out)



MAINTENANCE INSTRUCTIONS

1. Do not cleanse the display module with organic solutions.
2. Keep this Digital Tread Depth Gauge away from dust, high temperature and radiation.
3. Keep this Digital Tread Depth Gauge away from liquid such as water and coolant.
4. Never apply any electric pressure on any part of the Digital Tread Depth Gauge
5. Avoid bumping or dropping during measurement.
6. If the Digital Tread Depth Gauge won't be used in more than 3 months, take out the battery.
7. Beware the sharp jaws when using the caliper. Keep it in the place where children can not reach.

TROUBLE SHOOTING

1. **Digits twinkle or no digits are displayed:**
Voltage is too low, replace with a new battery.
2. **Digits displayed are not orderly:**
The dirty surface of the caliper beam usually causes this problem. Clean the caliper beam with soft cloth.